

Le Lien

Tarn-Agout

LE JOURNAL DE LA COMMUNAUTÉ DE COMMUNES



Unis pour un territoire d'avenir !



Sommaire

Edito du Président	p. 3
DOSSIER <i>projet de territoire</i>	p. 4
» Cap sur 2030 - une feuille de route pour structurer le mandat	p. 4
DOSSIER <i>services à la population</i>	p. 6
» Crèche les Bouts de Choux - du local dans l'assiette	p. 6
» Spectacles de Noël petite enfance	p. 6
» Micro-crèches - une réflexion & un travail sur l'accueil des enfants	p. 7
» Centres de loisirs intercommunaux - 2021 sera placée sous le thème de la chanson !	p. 8
» Formation bafa - stage d'approfondissement	p. 8
DOSSIER <i>environnement</i>	
» Plan climat air énergie territorial - diagnostic du territoire	p. 9
DOSSIER <i>développement économique</i>	p. 15
» Formations - digitalisation de son commerce	p. 15
» Rencontres - création du "club des projets"	p. 16
» Ici ici, es aqui : je consomme local - commerçants, producteurs... en vidéo !	p. 16
» Initiative - cartes cadeaux	p. 17
» Vie économique - ils viennent d'ouvrir	p. 17
» Label - les Maisons de services au public deviennent des Espaces France Services	p. 19



Le Lien TARN-AGOUT N° 45

Directeur de la publication : Gérard Portes
Ont collaboré à la rédaction : Patricia Balland, Julie Beuve, Thierry Cabanis, Céline Escribe, Annabelle Gary, Marion Genoudet, Emilie Granier, Caroline Thebault
Mise en page : Service communication
Diffusion par voie postale
Crédits illustrations : Flaticon et Freepik
ISSN N° : 129365271 - Dépôt légal à parution



L'édito du Président

2020 - 2021, rien n'est comme avant. Espérons que cette nouvelle année nous permette à toutes et tous de retrouver sérénité, convivialité et dynamisme économique.

L'élaboration du projet de territoire est en cours, avec les maires des communes et les conseillers communautaires. Nous sommes arrivés en fin de phase de diagnostic permettant de dégager les enjeux stratégiques sur lesquels les partenaires et les habitants du territoire seront consultés prochainement.

Le Plan Climat Air Energie Territorial (PCAET), qui fait partie du projet de territoire, vient également de terminer sa phase diagnostic dont vous trouverez le détail sur le site internet de la communauté de communes.

Ce numéro 45 du « Lien » consacre une part importante à ces deux sujets qui constituent les pierres angulaires de notre action pour les années à venir.

Vous trouverez également les dernières actualités concernant les centres de loisirs intercommunaux, le service petite enfance et la vie de nos commerces auxquels la CCTA apporte tout son soutien par de nombreuses actions innovantes et concrètes.

Enfin, nos deux maisons de services au public (MSAP) à Lavaur et Saint-Sulpice ont obtenu le label national « France Services ». Ce label identifie les lieux où chaque citoyen peut accéder aux services publics pour effectuer ses démarches du quotidien avec un même niveau d'exigence et de qualité partout en France.

Malgré la situation sanitaire et économique bouleversée depuis 2020, je tiens à remercier chaleureusement les élus et l'ensemble des équipes de la CCTA qui restent mobilisés au quotidien pour faire avancer le territoire, être à votre écoute et vous offrir les services que vous attendez.

A handwritten signature in black ink, appearing to be 'G. Portes', written in a cursive style.

Gérard Portes
Président
de la Communauté de Communes Tarn-Agout

cap sur 2030 - une feuille de route pour structurer le mandat

Qu'est-ce qu'un projet de territoire ?

Il s'agit d'une feuille de route définissant les orientations de développement à moyen et long terme du territoire. **Véritable document d'anticipation, de prospective et de stratégie, il permet d'identifier les services à mettre en œuvre ainsi que les initiatives privées à encourager.** Le projet de territoire se veut fédérateur : élus, partenaires locaux, habitants et associations seront invités, au gré des différentes étapes, à s'exprimer.

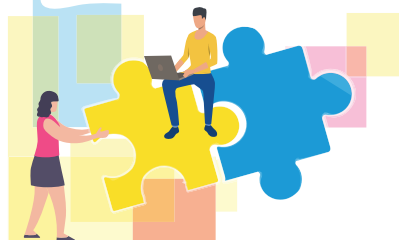


3 questions à Gérard Portes, Président de la Communauté de Communes Tarn-Agout

Pourquoi vouloir construire un projet de territoire ?

Le 5 juin 2020, lors de mon discours de candidature à la présidence de la Communauté de communes Tarn-Agout, je mettais en avant ma volonté de mettre en place **un nouveau pacte de gouvernance, fédérateur, par la création d'une conférence des maires.** C'est sur ce socle que l'ambition de bâtir un projet de territoire pour cette nouvelle mandature a pris racine. Par ce projet, je souhaite que les 21 maires définissent ensemble, les politiques publiques intercommunales de demain. C'est pour cela que le pilotage général de ce projet de territoire est géré par la nouvelle conférence de maires qui se réunit régulièrement. L'échange et le débat entre toutes les communes pour s'appuyer sur les complémentarités et les spécificités de chacune est une volonté forte pour construire ce projet de territoire. Il en sera d'autant plus riche, porté par les maires, qui auront une résonance plus juste auprès de leurs citoyens et de leurs attentes.

Projet de territoire



TARN-AGOUT
COMMUNAUTÉ DE COMMUNES

Comment est construit ce projet de territoire ?

Le choix a été de **gérer le pilotage et l'élaboration du projet de territoire en interne.** Ainsi, une équipe projet constituée d'élus et d'agents communautaires a été définie. Elle regroupe trois élus (Gérard Portes, Président de la CCTA et deux conseillers communautaires référents, Emmanuel David, élu de Lavaur et Christian Jouve, élu de St-Sulpice-la-Pointe), Patricia Balland, Directrice générale des services et des agents communautaires référents de la CCTA.

Quelle est votre ligne de conduite pour ce projet de territoire ?

Je souhaite que ce projet de territoire soit construit en prenant en considération, à chaque étape, les maîtres mots suivants :

Bien **grandin**, mieux **travailler**,
mieux **entreprendre**, mieux **se déplacer**,
mieux **manger** et bien **vieillir**

Les grandes étapes



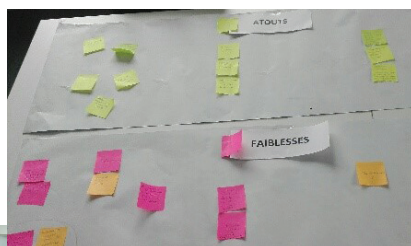
Si ce projet de territoire a été officiellement lancé auprès des élus lors de la première conférence des maires en septembre 2020, la méthodologie a, quant à elle, été validée en octobre par le conseil communautaire.

L'objectif est de mettre en œuvre le plan d'actions dès septembre 2021. D'ici là, plusieurs étapes se seront succédées : élaboration et compte rendu du diagnostic territorial et des enjeux, consultations citoyenne et partenaires, définition de la stratégie et construction du plan d'actions.

Aujourd'hui, où en sommes-nous ?

Le diagnostic du territoire se concrétise.

Les trois élus de l'équipe projet ont rencontré chacun des 21 maires mobilisés pour un entretien individuel en mairie, temps de discussion important pour mettre en exergue des axes de réflexions à prendre en compte dans les prochaines étapes du projet de territoire. Parallèlement, des débats ont eu lieu dans chacune des commissions thématiques préalablement définies. Y ont été alors discutées par les élus un panorama exhaustif de données collectées et mises en forme par les services communautaires de la CCTA. A l'issue de ces portraits thématiques du territoire, **les élus ont participé à des ateliers favorisant la mise en lumière des forces, faiblesses, opportunités et menaces auxquelles le territoire Tarn-Agout peut être confronté.** Les grands enjeux découlant de ce diagnostic sont actuellement mis en évidence par les élus et agents communautaires.



Votre avis compte !

Courant mars, les partenaires, les habitants et les associations seront consultés sur les enjeux stratégiques préalablement définis. Si les maires seront indéniablement les premiers relais de cette consultation citoyenne auprès des habitants de leur commune, la Communauté de communes Tarn-Agout s'attachera à rendre accessible et visible l'outil de consultation au plus grand nombre en multipliant les canaux de diffusion (questionnaire papier dans les boîtes aux lettres et en ligne sur le site internet et les réseaux sociaux...).

Commissions du diagnostic



services à la population



environnement & transition énergétique



agriculture & circuits-courts



finances



urbanisme, habitat & mobilité



tourisme, sport & culture



développement économique & emploi



travaux

crèche les Bouts de choux à Lavour - du local dans l'assiette

Tout sourire derrière leurs masques, Didier et Céline, les cuisiniers de la crèche intercommunale les Bouts de choux à Lavour, restent mobilisés pour concocter de bons petits plats à vos enfants.

Depuis plusieurs années, la crèche collabore avec des producteurs et des commerçants locaux pour sa partie restauration. D'autres initiatives en ce sens sont en train de se structurer sur le lieu passerelle "Les P'tits Loups du Mail" à Lavour.

Didier et Céline souhaitent vous partager une recette à reproduire avec vos enfants !



Recette cordons bleus maison

INGRÉDIENTS 4 PERSONNES

4 belles escalopes de dinde ou poulet
2 tranches de jambon blanc ou dinde
4 tranches de fromage à croque-monsieur
1 œuf
4 c.à. soupe de chapelure
4 c.à soupe de farine
1 c.à soupe d'huile d'olive
sel. poivre



1. Commencez par aplatir les escalopes en les plaçant entre deux feuilles de papier sulfurisé tout en passant énergiquement le rouleau à pâtisserie.
2. Cassez l'œuf dans une assiette creuse et battez-le.
3. Trempez les escalopes dans la farine. Enlevez l'excédent en tapotant avec la main puis trempez-les une après l'autre dans l'œuf puis dans la chapelure.
4. Coupez le jambon en deux, placez le à l'extrémité de l'escalope. Ajoutez le fromage. Repliez l'escalope.
5. Faites de même pour les autres escalopes et laissez reposer au frais pendant 30 mn.
6. Faites chauffer ensuite l'huile d'olive dans une poêle à feu doux et placez-y les cordons bleus.
7. Faites les dorer de chaque côté puis laissez les cuire pendant environ 10 mn

**Bon
appétit !**



structures intercommunales petite enfance - spectacles de Noël



En décembre dernier, les spectacles de Noël se sont répétés dans un univers enchanteur sur les structures petite enfance intercommunales de la CCTA (crèches multi-accueil, micro-crèches, lieux passerelles, relais petite enfance)

30 minutes de spectacle ponctuées de chansons, de marionnettes et de jeux de lumières ont été proposées par la compagnie locale Les Mille Bras.

Un moment fort apprécié autant par les enfants que par les agents communautaires de la petite enfance.

micro-crèches les Globe-trotteurs & les Explorateurs - une réflexion & un travail sur l'accueil des enfants

En 2020, l'équipe pédagogique des micro-crèches intercommunales les Globe-trotteurs à Teulat et les Explorateurs à Garrigues ont approfondi **une réflexion sur l'accueil des enfants dans leur individualité**. Ce travail a été mené afin de répondre à leurs besoins quel que soit leur âge. En effet, les structures micro-crèches ont la particularité de pouvoir accueillir des enfants ayant entre 2,5 mois et 4 ans.



Différents coins de vie ont été aménagés

- **Un coin "pour les tout-petits"** avec l'ajout, à certains moments, d'un parc. Ainsi, les enfants ne marchant pas sont assurés d'avoir eux-aussi leur espace de tranquillité.
- **Un coin calme** où les enfants peuvent s'asseoir tranquillement, lire des livres ou tout simplement se poser avec leurs doudous et sucettes.
- **Un coin psychomotricité** pour que les enfants à 4 pattes ou marchant puissent avoir un espace libre pour se mouvoir et tester d'eux-mêmes leurs capacités.
- **Un coin appelé « jeux symboliques »** pour les plus grands afin qu'ils puissent approfondir leur désir et leur capacité d'imaginaire.



Ces espaces favorisent un bien-être qui facilite la **séparation avec le parent**. L'idée est de donner envie d'entrer dans la micro-crèche et de vivre de nouvelles aventures pour ensuite mieux se retrouver.



centres de loisirs intercommunaux - 2021 sera placée sous le thème de la chanson !

Les enfants retrouvent leurs centres de loisirs intercommunaux La Treille à Lugan, Gosciny à St-Sulpice-la-Pointe et Jean de Fontaine à Labastide-Saint-Georges !

Les vacances d'hiver du 15 au 26 février ouvrent le bal de cette année 2021 qui s'annonce musicale, avec un programme d'activités au nom évocateur "*Que la montagne est belle*". Vous avez la référence ? Il s'agit bien évidemment de la chanson de Jean Ferrat.

Pourquoi ce choix de thème ?

L'équipe pédagogique de direction a eu à cœur de choisir pour 2021 **un thème festif et joyeux**. Quoi de mieux que la musique pour partager, découvrir, rire... autour d'un programme d'activités riche en mélodies ?

Retrouvez les programmes d'activités sur le Portail Famille et sur www.cc-tarnagout.fr, rubrique Enfance.



Pour suivre les aventures de vos enfants aux centres de loisirs, pensez à consulter le P'tit journal des ALSH, disponible sur le Portail Famille.



formation bafa - stage d'approfondissement pour devenir animateur

La CCTA a organisé, en partenariat avec l'organisme Loisirs Education Citoyenneté Grand Sud, **un stage d'approfondissement Bafa** (Brevet d'Aptitude aux Fonctions d'Animateurs) **du 15 au 20 février 2021** sur le site du centre de loisirs intercommunal « La Treille » à Lugan.

Cette session d'approfondissement d'une durée de 6 jours, permet aux stagiaires **de découvrir, se sensibiliser et approfondir des techniques et des contenus pédagogiques afin d'accueillir des enfants en situation de handicap**.

Ce stage s'inscrit dans la continuité du stage théorique organisé en 2019.



plan climat air énergie territorial - diagnostic du territoire

Le Plan climat air, énergie territorial, c'est quoi ?

La loi transition énergétique pour la croissance verte offre l'opportunité à la CCTA de devenir coordinatrice de la transition énergétique de son territoire, le Plan Climat Air énergie territorial (PCAET) en étant l'outil principal. **Il s'agit d'un outil stratégique et d'un plan d'actions pour structurer les initiatives en faveur de l'environnement.** Sa rédaction et sa mise en œuvre ont vocation à mobiliser les acteurs publics, économiques, sociaux, environnementaux et à faciliter l'émergence d'actions locales concrètes en faveur du climat.

Le diagnostic environnemental est la base du Plan Climat air énergie territorial. Il s'agit de produire une « photographie » du territoire à un temps donné pour en comprendre les spécificités. L'année 2016 est la référence du diagnostic car de nombreuses données sont issues de la base statistique de l'INSEE disponible à ce jour.

Le diagnostic environnemental comprend plusieurs chapitres :

- L'analyse de la vulnérabilité du territoire aux effets du changement climatique
- L'estimation des émissions territoriales de gaz à effet de serre et de leur potentiel de réduction
- L'estimation de la séquestration naturelle de carbone et de son potentiel de développement
- L'estimation des émissions de polluants atmosphériques et de leur potentiel de réduction
- Un état des lieux complet de la consommation énergétique du territoire et du potentiel de réduction
- Un état des lieux complet de la production énergétique sur le territoire et de son potentiel de développement
- Un état des réseaux d'énergie

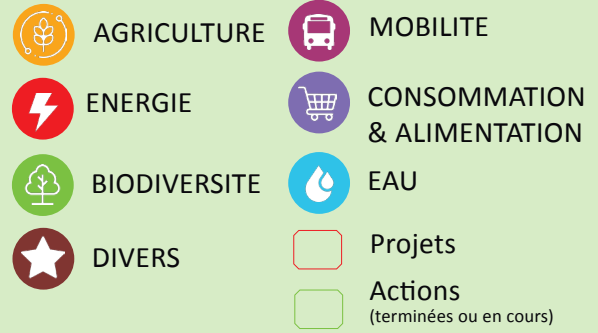


TARN-AGOUT
COMMUNAUTÉ DE COMMUNES

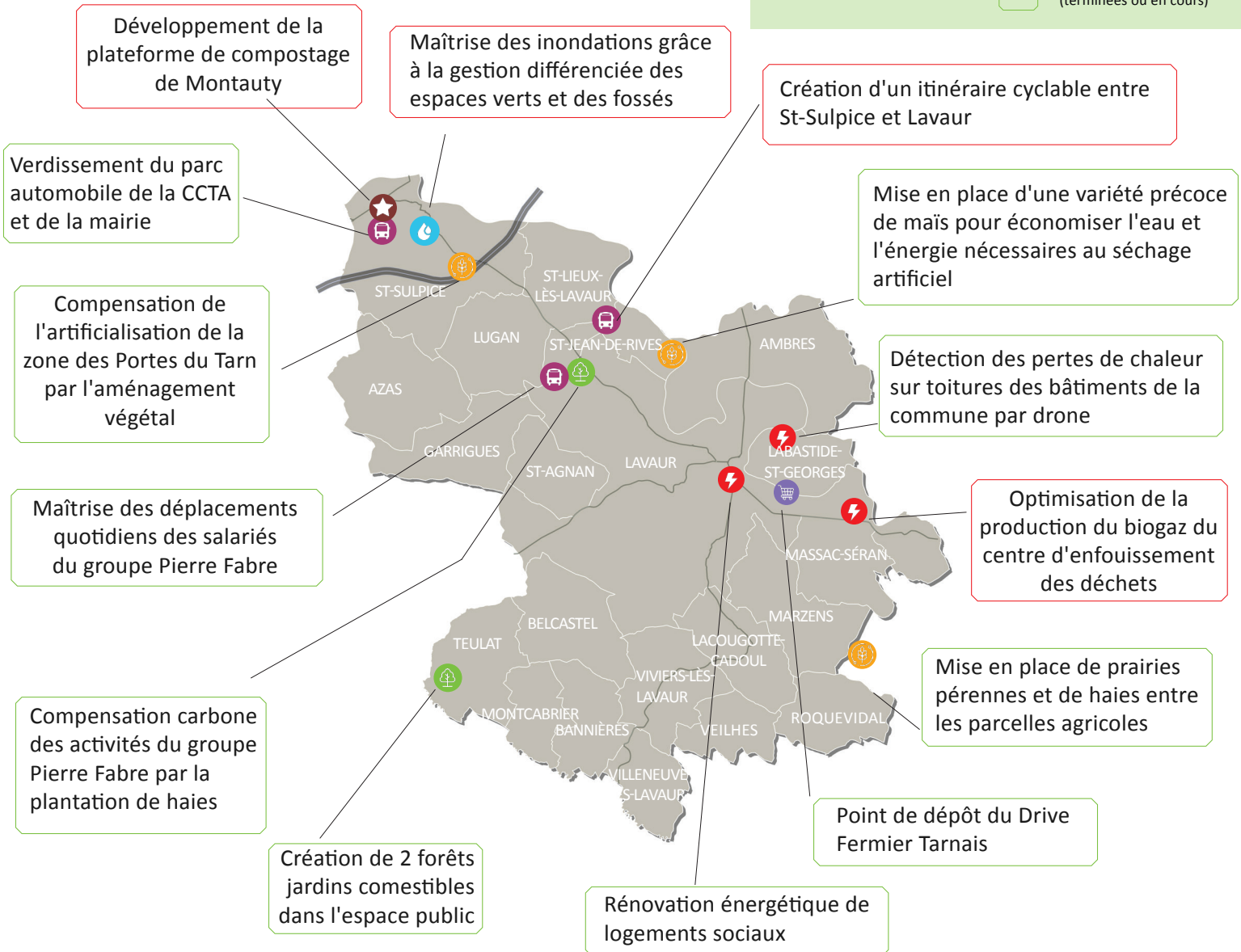


Projet cofinancé par le Fonds Européen Agricole pour le Développement Rural
L'Europe investit dans les zones rurales

LÉGENDE



Ce diagnostic a été partagé avec les acteurs du territoire lors d'un atelier de travail en octobre 2020. Grâce à ces échanges, un grand nombre d'actions et projets ont été identifiés. Ils ont été cartographiés par thématiques. **Retrouvez plus de détails sur ces initiatives sur www.cc-tarnagout.fr**



De nombreuses institutions et entreprises portent également des politiques ou des actions en faveur de la transition énergétique. Beaucoup participent à l'élaboration du Plan climat air, énergie territorial.



Ce diagnostic a finalement été présenté au comité de pilotage le 5 novembre 2020,
puis validé en conseil communautaire le 3 décembre.



Une synthèse visuelle des
éléments clés ressortant du
diagnostic a été réalisée



» Consommations d'énergie du territoire

558 GWh* consommés sur le territoire



* GWh : gigawatt-heure (1 GWh = 1 000 MWh = 1 000 000 kWh)

POUR QUELS USAGES ?



HABITAT

39 %

dont **46 %** de consommation
d'électricité & **18 %** de fioul
(émetteur de gaz à effet de serre)



**TRANSPORT DE
PERSONNES**

28 %

*A noter : les habitants sont très
dépendants de la voiture individuelle
pour les déplacements domicile-travail*



TERTIAIRE

14 %

dont **39 %** de consommation
d'électricité



INDUSTRIE

9 %

dont **78 %** de consommation
d'électricité



**TRANSPORT
DE MARCHANDISES**

7 %

uniquement des combustibles
fossiles

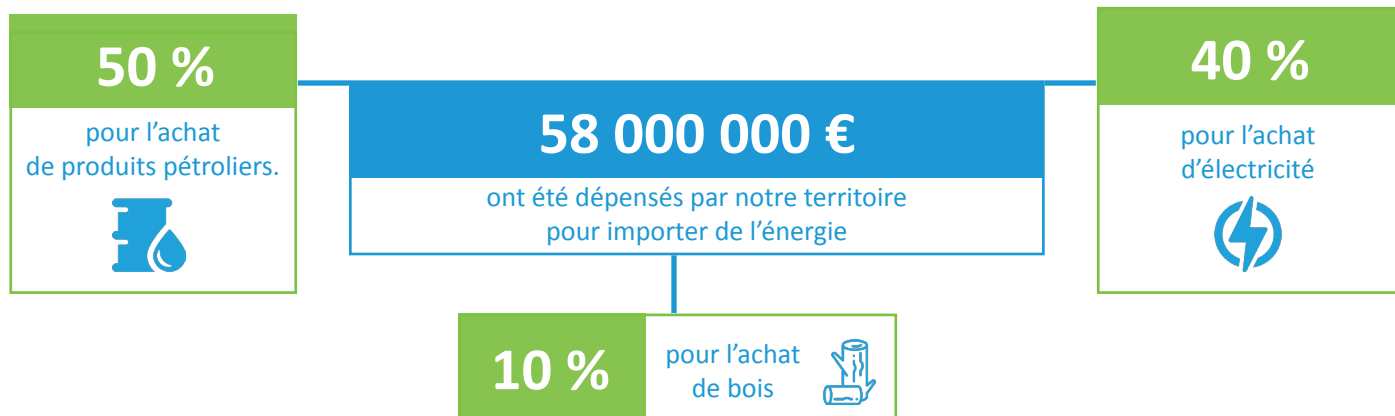


AGRICULTURE

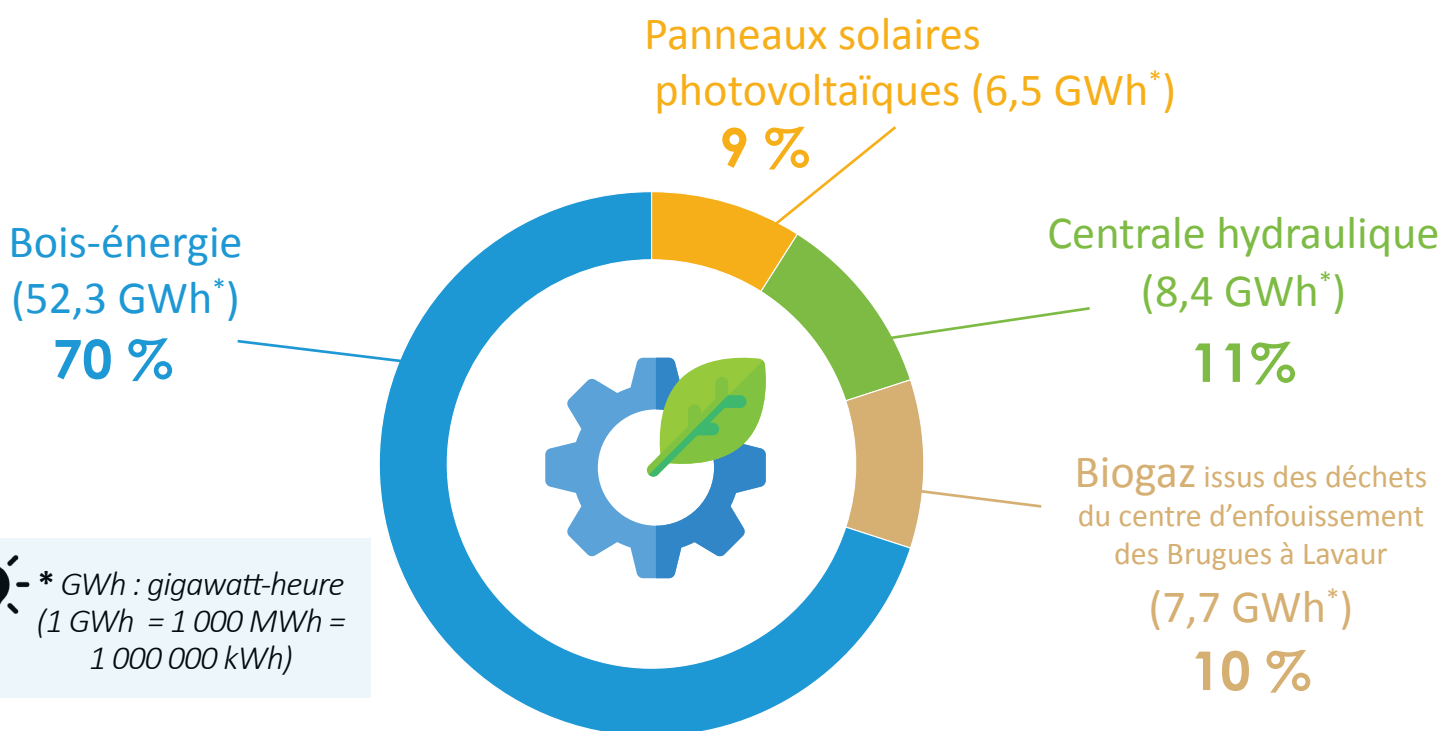
3 %

dont **94 %** de consommation
de gazole pour tracteur

» Facture énergétique



» Production des énergies renouvelables



LES ÉNERGIES RENOUVELABLES REPRÉSENTENT

13 %

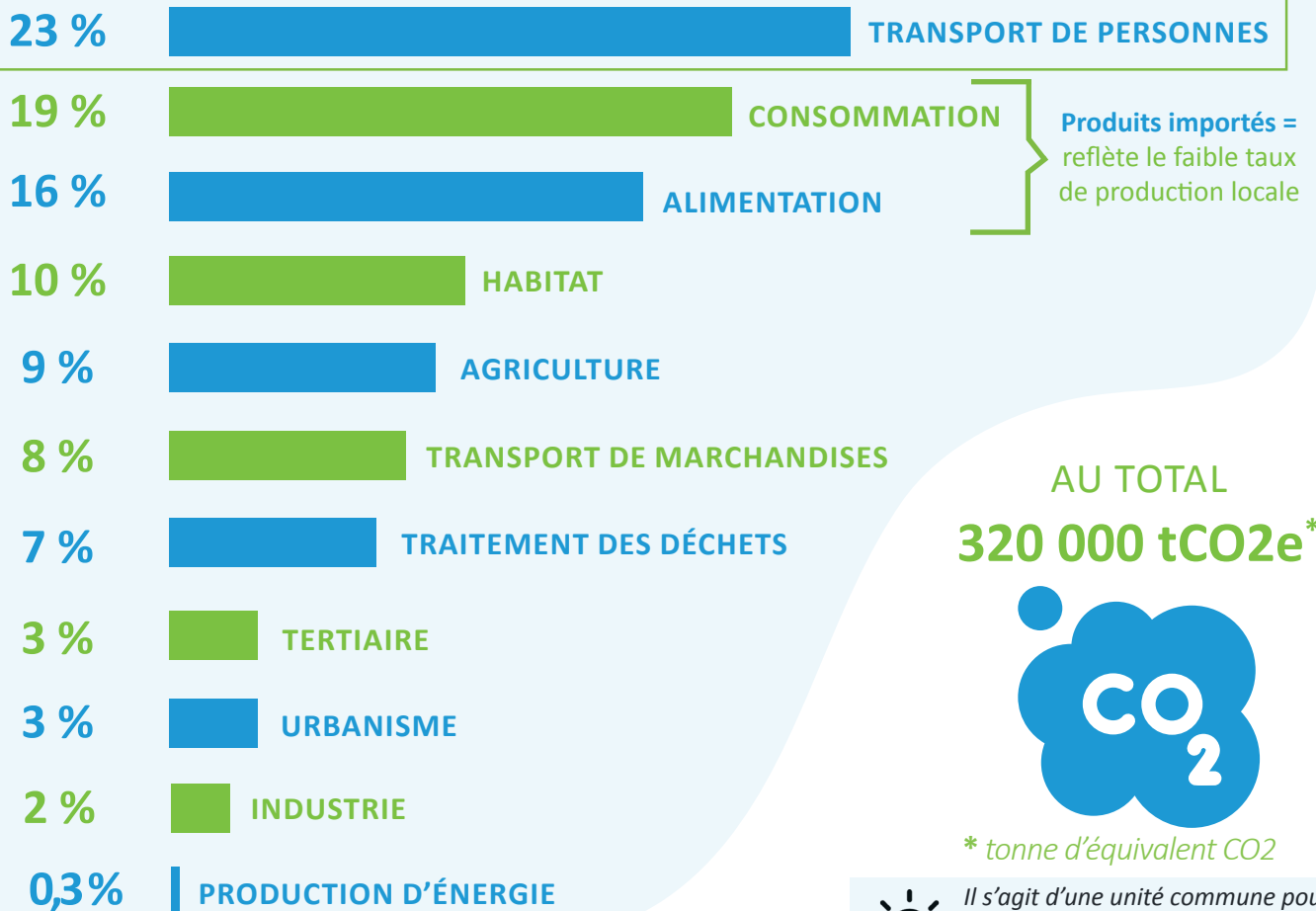
DES CONSOMMATIONS DU TERRITOIRE

LA CENTRALE HYDRAULIQUE DE FONTENEAU MISE EN SERVICE APRÈS 2016 ET LES PROJETS DE PHOTOVOLTAÏQUE EN COURS PORTERONT LA PRODUCTION LOCALE D'ÉNERGIE À

145 GWh

Le territoire bénéficie en plus d'un fort potentiel de développement des énergies renouvelables (solaire, biogaz) permettant de **multiplier par 4** la production de 2016 à l'horizon de 2050

» Gaz à effet de serre émis



AU TOTAL
320 000 tCO₂e*



* tonne d'équivalent CO₂



Il s'agit d'une unité commune pour la comptabilisation des émissions de divers gaz à effet de serre

La conso d'1 MWh électrique : 70 kg CO₂e
La conso d'1 MWh gaz naturel : 235 kg CO₂e
La fabrication d'1 tonne de papier : 1 300 kg CO₂e

Le territoire de la CCTA stocke près de
4 857 000 tCO₂e grâce à son écosystème naturel

74 %



DANS LES SOLS
DE CULTURE

14 %



DANS LES HAIES ET
AUTRES SOLS

12 %



DANS LES ARBRES

NB : Ce stock ↑
naturellement grâce à
la croissance des arbres



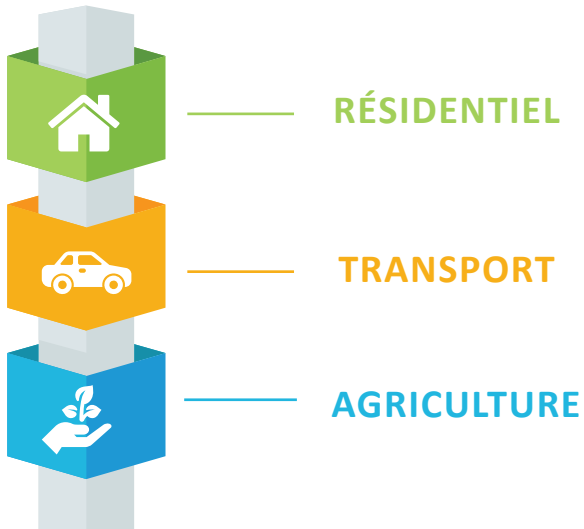
L'artificialisation de
7ha/an a entraîné
un destockage de
300 tCO₂e / an
entre 2012 & 2018

L'artificialisation des
zones prévues dans
le cadre du SCoT*
destockera en plus
24 000 tCO₂e à
l'horizon de 2036.

* SCoT : Schéma de cohérence territoriale

» Qualité de l'air

Quels sont les principaux secteurs émetteurs de polluants atmosphériques ?



Baisse des polluants de 15 % à 45 % entre 2008 et 2016

Quelle est l'exposition aux polluants ?



Aucun dépassement des seuils réglementaires en 2016

» Notre territoire ressent déjà les effets du changement climatique



des canicules



Intégrer le «confort d'été» dans l'aménagement du territoire et les bâtiments pour limiter la climatisation



du risque d'inondation



Réduire et anticiper les risques par l'aménagement du territoire



de la pression sur la ressource en eau



Économiser l'eau dans tous les secteurs (agriculture, habitat...)



Une biodiversité fragilisée



Renforcer les continuités écologiques

formations - digitalisation de son commerce

Présente pour accompagner les commerçants et les prestataires avant et pendant la crise sanitaire liée au COVID-19, la CCTA poursuit son action en mobilisant des moyens pour que le tissu économique local puisse répondre aux attentes des consommateurs et s'adapter aux mutations commerciales. **Ainsi, la collectivité a décidé de prendre en charge le coût des sessions de formation (réunion plénière et ateliers) animées par la CCI du Tarn sur la thématique de la digitalisation de son commerce.** Ces formations ont pour objectifs de permettre aux commerçants de monter en compétences et d'approfondir leurs connaissances dans le numérique.

Comment améliorer, enrichir l'expérience client ?

Comment gagner en visibilité ?

Quels sont les enjeux d'un webstore ?

Quel est l'intérêt d'une stratégie omnicanal ?

Comment tirer l'avantage des réseaux sociaux pour son commerce ?



Un panorama de questions et d'apprentissages que la CCI du Tarn a éclairé et animé auprès d'une 20^{aine} de participants en 2020.



3 questions à Julie Guiet, gérante

de la boutique

Les Petites Parisiennes ...

à Lavour

Qu'avez-vous pensé de la session de formation à laquelle vous avez participé ?

La formation a été très claire et efficace. J'ai pu reproduire très rapidement les astuces et conseils qui m'ont été transmis. Elle s'est déroulée juste à temps pour affronter, du mieux possible, la nouvelle obligation de fermeture de l'accueil physique dans les commerces dits non-essentiels.

Avez-vous pu mettre en pratique certains conseils ou astuces lors du second confinement ?

Dès le second confinement, j'ai effectué des *Facebook Live* (vidéos en direct) sur ma page avec retrait en *click and collect* ou possibilité de livraison. Cet outil de communication a bien marché et m'a permis de donner de la visibilité aux produits proposés dans ma boutique. Par ce moyen, il était possible de retrouver un échange direct avec les clients puisqu'ils pouvaient me poser des questions dans les commentaires. Un vrai plus pour entretenir ou créer du lien.

Avez-vous d'ores et déjà réfléchi à peaufiner votre présence sur Internet ?

Oui, la prochaine étape est de concevoir un site internet en plus de ma présence sur les réseaux sociaux. En attendant, je fonctionne avec ma boutique en ligne sur Facebook. L'enjeu sera ensuite d'harmoniser l'utilisation de tous ces supports de communication numériques entre-eux.



Plus d'infos



@lespetitesparisiennes81



05 63 58 63 09



37 Rue du Père Colin, 81500 Lavour

rencontres - création du "club des projets"

En 2020, "le Club des projets" a vu le jour.

Il s'agit de temps de rencontres entre porteurs de projets.

Un moment convivial pour leur permettre de mieux se connaître et mieux comprendre les projets qui fleurissent sur le territoire. L'enjeu est alors de créer du lien entre eux et pourquoi pas des coopérations afin de réinventer ensemble le commerce de demain. Ces nouveaux projets d'implantation sont souvent en lien avec la nouvelle économie : circuits-courts, lieu de vie, commerce de proximité...

La première rencontre a eu lieu le 13 mars 2020 à l'hôtel IBIS à Lavour. Sur les 8 participants, 6 se sont concrétisés (ex : Du Local en Bocal, boutique de vrac à Lavour - La Case, boutique de jeux de sociétés à St-Sulpice-la-Pointe...).

Suite au succès de la première édition, tous les acteurs sont restés en contact. Une seconde rencontre avec 9 nouveaux porteurs de projet a été organisée le 17 décembre 2020 à l'Espace intercommunal France Services à Lavour.



ici ici, es aqui : je consomme local - commerçants, producteurs... en vidéo !



A l'aube de la réouverture des commerces locaux dits « non essentiels »* suite au second confinement, la Communauté de communes Tarn-Agout a publié un clip vidéo mettant à l'affiche, sur un ton positif, quelques commerçants et producteurs du territoire.

L'idée ? Inciter les habitants à acheter local pour les fêtes de fin d'année.

** à l'exception des restaurants ne proposant pas de l'emporté, les bars et les salles de sport*

Plus de 14 500 vues sur Facebook !

Seconde après seconde, ce clip vidéo fait défiler plusieurs commerçants et producteurs aux répliques positives. Les acteurs économiques de proximité avaient à cœur de mettre en avant, au regard de la crise sanitaire, leur prise de recul et leur réflexion pour construire une vision d'avenir qui répond aux attentes des consommateurs. Ils l'ont montré, ils savent s'adapter, notamment en mettant en place des services de click and collect, de livraison... Les commerçants et producteurs en ont bien pris conscience : rendre visible leur activité sur Internet est aujourd'hui primordial.



initiative - cartes cadeaux



Pour le second confinement lié au COVID-19, la Communauté de Communes Tarn-Agout a mis en place un système de carte cadeau pour soutenir le commerce de proximité lors des fêtes de fin d'année. Une opération qui a porté ses fruits.

106

commerces de proximité partenaires de l'opération

220

cartes cadeaux offertes par les collectivités locales et les partenaires de la CCTA

6 500 €

investis par la CCTA pour créer et promouvoir l'opération



500

cartes cadeaux achetées dans les commerces avec un prix moyen de 25 €

Pour les commerces de proximité partenaires, l'opération des cartes cadeaux "Ici ici, es aqui" a généré au total ...



un chiffre d'affaires de plus de **20 000 €**

vie économique - ils viennent d'ouvrir

Vous venez d'installer votre commerce sur le territoire et souhaitez apparaître dans la prochaine rubrique ? Contactez le service communication à communication@cc-tarnagout.fr



à Lavour



CHEZ DONOVAN

Boutique de jeux de sociétés
14 rue des Rondes



à Saint-Sulpice-la-Pointe



AGENCE AD-SENIORS

Agence d'aide à la personne
1 place de l'Eglise



LOS PITCHOUNS

Prêt-à-porter 0/16 ans
12 Grand rue



POISSONNERIE - LES FRÈRES DE LA MER

Poissonnerie
Avenue Rhin et Danube



AFFINITÉS CRÈMERIE - FROMAGERIE

Fromagerie
Place Octave Medale



MARIE NARJOUX MÉDIATION

Cabinet de médiation



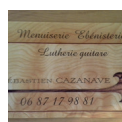
AU FIL DES ESPACES

Boutique Ameublement et Déco
Agence d'architecture d'intérieur
55 Grand rue



DES VERRES ET DÉCOUPES

Fromages, charcuteries, épicerie fine
28 chemin de la Monge



MENUISERIE & EBENISTERIE

Sébastien Cazanave
Tél - 06 87 17 98 81

Les commerçants vous remercient
de votre soutien !

CONTINUONS A CONSOMMER LOCAL



Marie France Rodriguez et Julien Espigat
*Présidents de l'Association des riverains
et commerçants de la Bastide (ARCB) à St-Sulpice*

Les commerçants de l'ARCB vous adressent
leurs remerciements les plus sincères
pour votre soutien pendant ces fêtes
#consomm'acteur

Ensemble, continuons à soutenir le
commerce de proximité et nos collègues
restaurateurs.

Léa Rochaix et Clément Chastaing
*Présidents du Cercle économique
du Vaurais à Lavaur*

Le cercle économique du Vaurais et
l'ensemble de ses membres ont été très
sensibles au soutien apporté aux commerces
vauréens.

Au plaisir de vous retrouver cette année
dans les nombreuses boutiques de notre
belle ville de Lavaur.

ET SI VOUS ME COLLIEZ
sur votre boîte aux lettres, voiture, ordinateur, cahier... ?

*Un moyen simple de montrer votre engagement
pour soutenir le commerce local !*



Pour obtenir le sticker,

» envoyez-nous un message privé sur Facebook ou à communication@cc-tarnagout.fr

» rendez-vous chez vos commerçants et producteurs

label - les Maisons de services au public deviennent des Espaces France Services

Les Maisons de Services au Public, créées et gérées par la Communauté de communes TARN-AGOUT (à Lavour et St-Sulpice-la-Pointe), deviennent des Espaces France Services.

Si la première labellisation s'est conclue le 30 septembre pour l'Espace Saint-Roch à Lavour, il en est de même depuis le 1^{er} janvier 2021 pour l'Espace Sicard Alaman à St-Sulpice-la-Pointe.

Quelle différence entre les « Maisons de services au public » et les espaces « France Services » ?

Le label « France Services » assure de trouver dans chaque guichet polyvalent, un socle minimum de services garantis et un accueil identique à la différence des Maisons de services au public qui peuvent parfois proposer une offre de services hétérogène.

Accueil, information et orientation, accès libre aux outils numériques, aide à l'utilisation des services en ligne, facilitation administrative, mise en relation avec les services publics intervenant dans les domaines de l'emploi, la formation, l'insertion professionnelle, la création d'entreprises, le logement, l'habitat... L'offre y est exhaustive.

Contacts

Espace France Services à Lavour
2, rue de l'Abattoir - 81500 Lavour
05 63 83 12 89

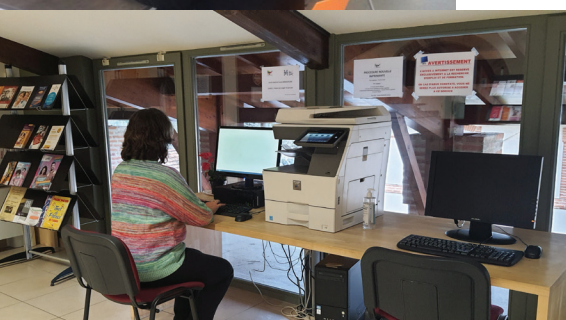
Espace France Services à St-Sulpice
11, chemin de la Planquette
05 63 34 80 74



Plus d'informations

Service développement économique et emploi au 05 63 41 89 12

service emploi - espace informatique en libre accès



GRATUIT

» ordinateur
» photocopieuse
» scanneur...

SUR RDV

**auprès du
service emploi**

à Lavour
05.63.83.12.89
à St-Sulpice-la-Pointe
05.63.34.80.74

La Communauté de Communes **TARN-AGOUT** vous accompagne au quotidien

» Petite enfance & enfance

Crèches, relais petite enfance, lieu d'accueil enfants-parents, centres de loisirs intercommunaux, service commun périscolaire

» Tourisme & culture

Office de tourisme intercommunal, conservatoire de musique et de danse

» Sports & loisirs

Centre aquatique intercommunal, base de loisirs Ludolac, sentiers de randonnée

» Développement économique & emploi

Zones d'activités économiques, accompagnement dans l'emploi et la formation, espaces France Servicescouveuse et hôtel d'entreprises, soutien au commerce local, actions producteurs - consommateurs - commerçants

» Environnement & transition énergétique

Assainissement non collectif, gestion des milieux aquatiques et prévention des inondations, plan climat air énergie territorial, économies d'énergie

» Urbanisme & habitat

Schéma de cohérence territoriale, instruction du droit des sols, programme local de l'habitat, aires d'accueil des gens du voyage, système d'information géographique

